

## Los Cazadores Enmascarados

### Información general:

El cazador enmascarado es parte de un grupo grande de insectos conocido como las chinches asesinas. En general, las chinches asesinas son insectos beneficiosos por que comen plagas. Mientras que cualquier chinche asesina puede morder en caso de mal manejo, los cazadores enmascarados se encuentran con frecuencia en el interior y en ocasiones muerden a la gente aun si no son provocados. Los cazadores enmascarados obtienen su nombre de la costumbre de enmascaramiento de ellos mismos con la suciedad y los escombros del medio ambiente cuando son ninfas.

### ¿Qué aspecto tienen?

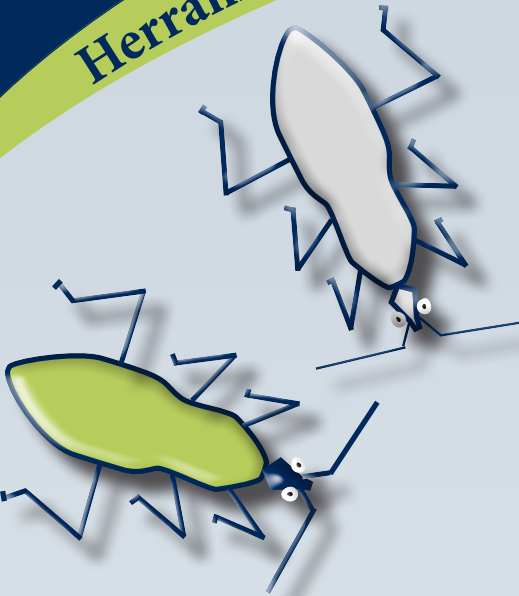
En general, el tamaño del cazador enmascarado adulto es 17-22 mm ( 0,7-0,9 pulgadas) de longitud y es de color marrón oscuro a negro con un cuerpo delgado y esbelto (Fig. 1 ). Las ninfas mantienen una apariencia diferente, cubriéndose a sí mismos en la suciedad, el polvo, y otros desechos para ayudar en la protección de los depredadores (Fig 2. ).

### Ciclo de Vida

Los huevos de cazadores enmascarados son depositados individualmente, o en grupos y eclosionan dentro de 8 a 30 días. Las ninfas jóvenes pasan por cinco etapas inmaduras antes de convertirse en un adulto alado. Los tiempos de desarrollo dependen de la disponibilidad de alimentos y la temperatura, pero una generación por año es normal.

### Vinchucas

Los cazadores enmascarados tienen un pariente llamado la “vinchuca” o la “chinche besucona” Ellas chupan y comen sangre. Su picadura es indolora, pero podría causar reacciones alérgicas en los seres humanos o posiblemente transmitir “la enfermedad de Chagas” en ciertos estados. No existen casos reportados de la enfermedad de Chagas originario de Utah.



### Arriba:

Figura 1. El cazador enmascarado en su forma adulta (BugwoodWiki).

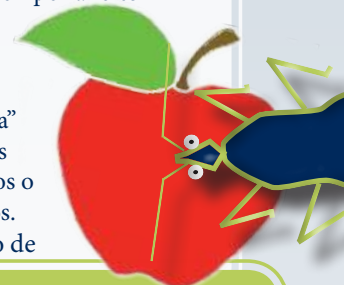
### Abajo:

Figura 2. El cazador enmascarado en su forma ninfa (Chap Chiswick, Wikimedia Commons).



### ¿Sabía usted?

- El dolor de una picadura de un cazador enmascarado es como una picadura de abeja .
- Los cazadores enmascarados son nocturnos.
- La comida preferida del cazador enmascarado son chinches de cama.
- El cazador enmascarado no transmiten enfermedades, sin embargo, la “vinchuca,” puede transmitir la enfermedad de Chagas.
- El cazador enmascarado no es fiable bio-control de otros insectos.





**Arriba:**  
 Figura 3. Comparación visual: cazador enmascarado a la izquierda; Vinchuca a la derecha

A veces la gente se preocupa por que puedan haber contraído la enfermedad de Chagas después de haber sido mordidas por el cazador enmascarado. La enfermedad de Chagas, también llamada americana tripanosomiasis, es un parásito (*Trypanosoma cruzi*), este parásito se transmite a través las heces fecales de un grupo de bichos conocidos como “vinchucas”. Los cazadores enmascarados no son verdaderos vinchucas, ni beben sangre. Los cazadores enmascarados no albergan ni propagan la enfermedad de Chagas.

Son pocos los casos de Chagas que se han reportado en los EE.UU. Informes vienen de los estados del sur como Texas, Louisiana, el sur de California, y Tennessee.

La vinchuca y el cazador enmascarado tienen leves diferencias físicas. La cabeza y piezas bucales del cazador enmascarado son generalmente más redondeadas, mientras que la vinchuca tiene más largas las piezas bucales formando una punta. Se encuentran las vinchucas más comúnmente en el sur de Utah, pero se distribuyen por todo Utah. Los cazadores enmascarados se encuentran más comúnmente en los garajes, armarios sucios, salas de calderas, y otras sucias y polvorosas hábitats.



## La gestión de los Cazadores Enmascarados con Manejo Integrado de Plagas

Los cazadores enmascarados raramente se producen en cantidad suficiente para justificar el control. Si un gran número existe es probablemente al resultado de una población de insectos de gran tamaño que está sosteniendo los cazadores enmascarados. La exclusión y la limpieza son excelentes herramientas para controlar la presencia de cazadores enmascarados. Los cazadores enmascarados son nómadas solitarios, los tratamientos químicos no son recomendables.

- **Vigilancia**  
 -Examina las trampas pegajosas cada semana para los cazadores enmascarados y otras plagas.
- **Física**  
 -Limpia rincones, armarios, y otras oscuras áreas con frecuencia.  
 -Limita el desorden en áreas donde el cazador enmascarado puede esconderse en el día.  
 -Elimina otros insectos que podrían ser posibles fuentes de alimento para el cazador enmascarado.  
 -Pasa la aspiradora / barre con frecuencia para eliminar los cazadores enmascarados y los insectos que pueden servir como alimento para los enmascarados.  
 -Cambie la iluminación exterior a las bombillas de sodio.
- **Química**  
 -No se recomienda.

### Para Más Información:

**Utah State Univ.: Masked Hunters**  
<http://utahpests.usu.edu/files/uploads/UtahPests-Newsletter-summer13-2.pdf>

**UC Davis: Conenose Bugs**  
<http://www.ipm.ucdavis.edu/PMG/PESTNOTES/pn7455.html>

**University of Arizona: Conenose Bugs**  
<http://ag.arizona.edu/pubs/insects/az1109.pdf>

